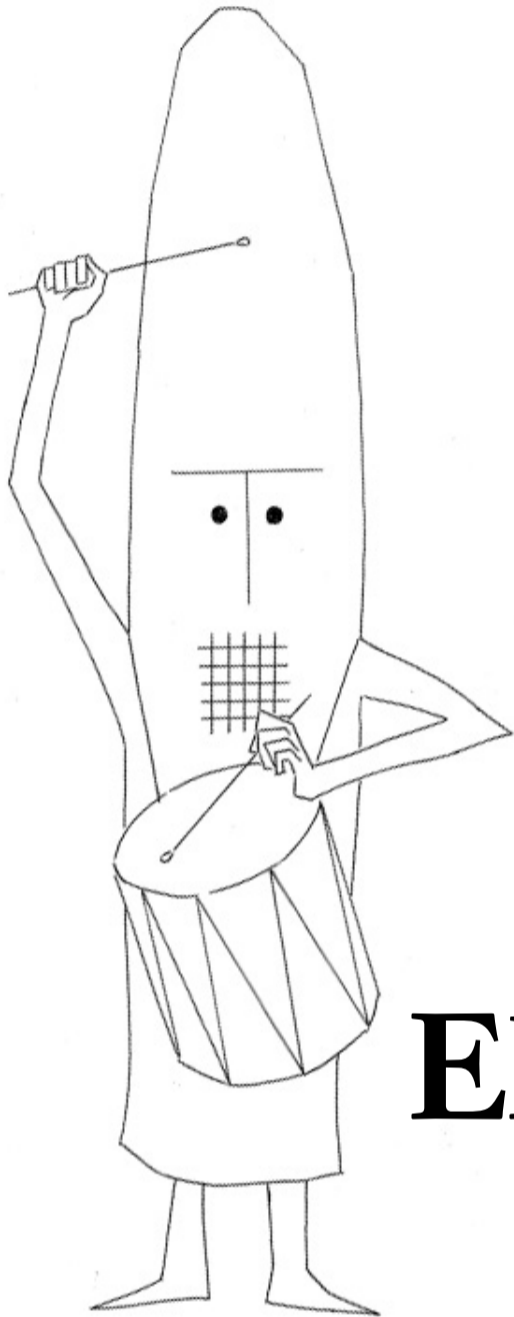


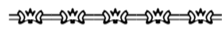
DE COM CONVERTIR UN MUSEU EN ARENA



EL MUSEU COM A ESPAI PÚBLIC

Pràctica artística i contextos socials

Cicle a cura
d'Oriol Fontdevila



Lola Lasurt El Gegant Menhir

Del 2 d'abril al 30 de juny de 2011

Com es construeix un símbol col·lectiu? Amb El Gegant Menhir hem posat en relació diferents aspectes de la cultura i de la societat actuals per generar un espai de reflexió sobre els símbols que necessitem avui en dia, sobre com els podem utilitzar i quins significats els podem atorgar.

EL PUNT DE PARTIDA és el menhir que, tot i que encara no fa dos anys que va aparèixer al Pla de les Pruneres, hem vist com ha esdevingut ràpidament un nou símbol de la ciutat. La construcció d'un gegant per a la ciutat a partir de la fesomia d'aquesta pedra la interpretem, doncs, com una oportunitat d'intervenir en aquest procés i de generar un espai de reflexió sobre què entenem per cultura popular avui en dia; al mateix temps que hi trobem un espai

des del qual apropiem-nos d'un element de rellevància local per insuflar-hi nous significats a partir del treball col·lectiu.

Ho hem fet talment com els processos habituals de construcció de gegants, en què els mestres geganters es documenten assíduament sobre el personatge que representen. El taller que hem organitzat al llarg del mes de març a l'espai de La Bombeta i al Centre Cívic L'Era ha estat el projecte a partir del qual hem convocat entitats de la ciutat i col·laboradors

per a la construcció del gegant, al mateix temps que ha estat la plataforma des de la qual debatre la història que volem explicar amb aquest nou dispositiu: serà fantàstica o inclourà problemàtiques del Mollet actual? Parlem del passat remot, del passat recent o bé volem projectar-hi un futur millor? En quina mesura realitat i ficció s'entrecreuen en el Gegant Menhir? Com ho podem fer perquè quedi a l'abast de la ciutat i pugui ser una contribució a les necessitats de la comunitat?

Per altra banda, els gegants i el menhir de Mollet s'agermanen per un altre aspecte: són elements d'una dimensió superior a la d'una persona i coincideixen amb els humans pel fet de presentar trets antropomorfs. Del menhir de Mollet s'ha dit que aquesta fesomia podria ser un indicador d'una transformació social a un moment tardà del neolític: ni més ni menys que l'origen de les desigualtats socials, en tant que amb la representació s'estaria dotant de rellevàn-

cia un individu més poderós dins la comunitat. Els gegants, si bé tradicionalment haurien representat també reis i terratinents, en els darrers anys hem vist com l'imaginari s'ha atansat a les classes populars –com és el cas del Vicenç i la Marinette, a Mollet–. Podria ser, doncs, que amb el Gegant Menhir s'esdevingués una possibilitat de *grau zero*, de retorn al moment primigeni d'aquesta dicotomia entre dominadors i dominats? •

L'APARADOR MUSEU ABELLÓ

<http://decomconvertirunmuseuenarena.wordpress.com/>

Construint la llegenda del Gegant Menhir

La primera sessió del taller per a la construcció del Gegant Menhir la vam portar a terme al local de l'associació La Bombeta, el dia 3 de març del 2010. Va consistir en un debat per plantejar aspectes relatius al significat que prendria el nou gegant de la ciutat que ens hem proposat construir.

Conversa entre: Acant Canet, Albert Lizarra, Alicia Escobio, Consol Llupià, Esther Freixa, Jaume Noró, Jorge Rodríguez, R. Ariza, Jose Begega, Justina Simon, Lola Lasurt, Manel Sostres, Oriol Fontdevila, Pepa Ventura, Mireia Ollé, Tomàs Borruey.

— De moment hem estat en contacte amb la colla gegantera, amb qui ens vam reunir amb la intenció de construir un gegantó. Aquesta va ser la primera idea, tenint en compte el pressupost que tenim. Però la colla gegantera ens va dir que, precisament, amb la descoberta d'un menhir tan important per a Mollet, si volíem parlar de veritat de símbols locals, no podíem fer un gegantó, perquè dins el món geganter tenia una lectura més burlesca o satírica, sinó que havia de quedar com un gegant de debò, i ha de tenir tres metres per ser-ho. Aquest podria ser un primer element.

— Em sembla que es pot establir un paral·lelisme amb la història dels primers gegants de Mollet, el Vicenç i la Marinette, que surten de dins les entranyes del Montseny per recordar al poble de Mollet els seus orígens rurals. Pensava que podíem començar per aquí aprofitant que el menhir surt del Pla de les Pruneres, que es un lloc significatiu en la història de Mollet.

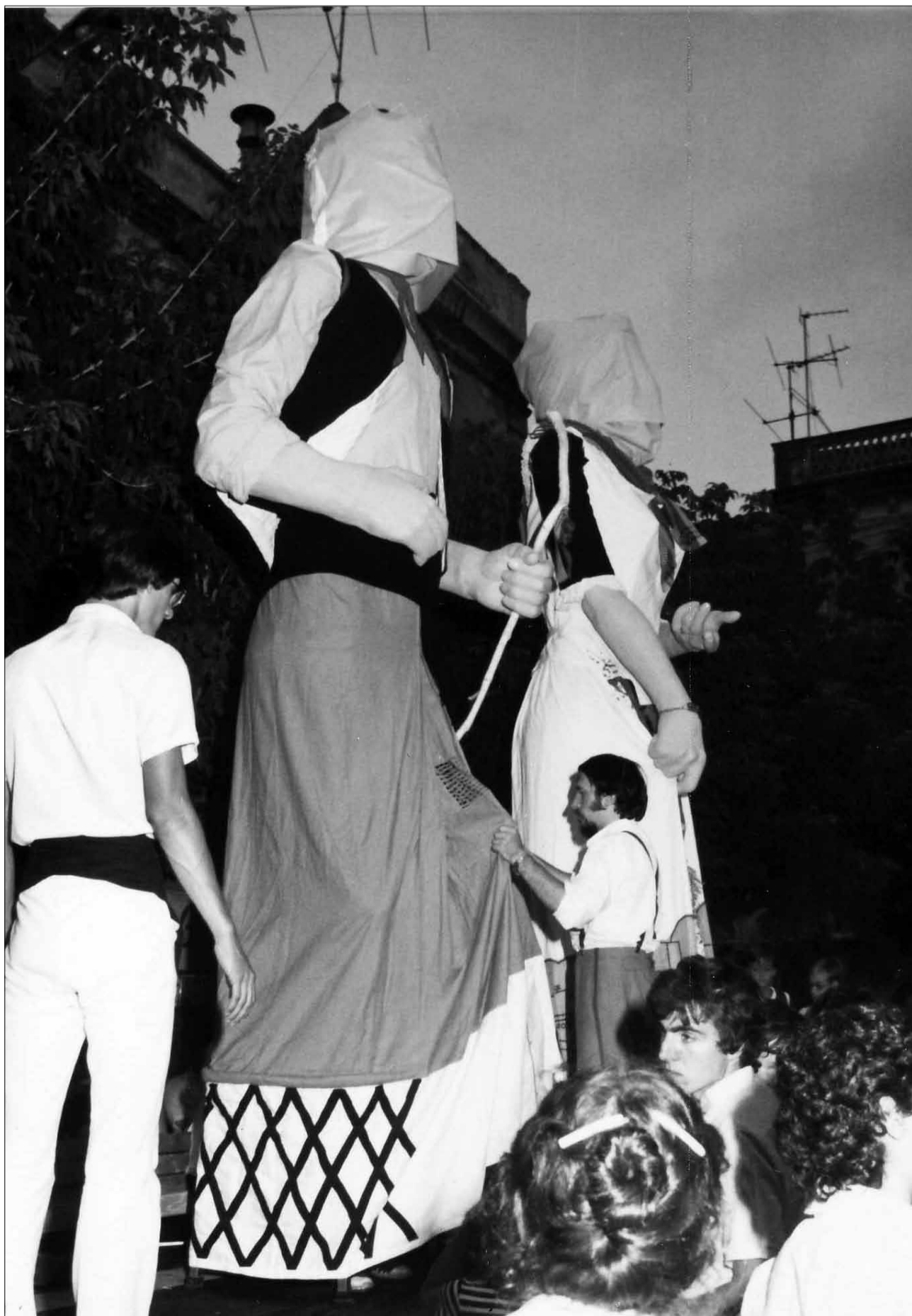
És al Pla de les Pruneres on hi havia hagut l'edifici de La Pau, on es reunien en un principi moltes de les associacions i entitats de Mollet. A mitjans dels anys noranta es va enderrocar. Un element com el menhir, que està esdevenint símbol popular, es troba en un lloc on s'enderroca un casal popular —un hotel d'entitats—... A partir d'aquí podem començar a pensar la història mítica del gegant.

— Els primers gegants els van fer, per encàrrec de l'Ajuntament, el Cesc Bas i també el Josep Nogué, amb qui va parlar el Cesc ja que li va semblar que era més un treball d'equip i sempre es van entendre molt bé, tant en la qüestió artística com personal. Es van posar d'acord en què el Vicenç el fes el Cesc i la Marinette, el Josep Nogué. Per a la inauguració van preparar una presentació en què apareixien sobre uns carros desmuntats amb la cara tapada, els treien a la plaça i a poc a poc els anaven muntant fins que els destapaven la cara. Feien de mestres de cerimònia i era com si fossin uns, uns, no ho sé... Es deien Francesco Bassini i Josep Noguérini, com dos personatges il·lustres italians que venien a fer la inauguració. També hi havia els castellers.

— Si no recordo malament, l'article del Josep Bosch diu que en aquest rostre, a aquesta t amb aquests ulls, les banyes són molt importants.

— Té banyes?

— Li diuen banyes, arracades... són importants perquè aquest autor explica que aquest element ens remet a una divinitat fluvial, a un brau. El toro té tot un simbolisme de fertilitat relacionat amb les aigües. Les aigües normalment són un símbol femení però en aquest cas són les aigües fluvials que cauen del cel i fecunden la terra amb els rius. El menhir sembla que es va trobar en un lloc on les aigües també tenen importància. Crec que seria bonic, és una opinió personal, inventar



Inauguració dels gegants històrics de Mollet, el Vicenç i la Marinette. Festa Major d'estiu, 1982. Imatge cedida per l'Arxiu Municipal.

igual que amb la talla d'una verge es fa l'*inventio*, que el menhir caigui del cel com la pluja que fecunda la terra. Això és un tema clàssic, és la *ideogamia* que el menhir fecunda la terra mitjançant el sol o l'aigua. Penso que el menhir hauria de tenir banyes, que fessin referència a aquesta divinitat, a aquest bucrani. Cau del cel però el cas és que es descobreix a la terra i és per això que crec que seria bonic desenterrar-lo el dia de la seva presentació; amb uns plàstics perquè no li passis res, però desenterrar-lo. Crec que seria molt simbòlic dir: "És fill de la terra, però va venir del cel, va fecundar la terra d'aquí Mollet". Hauríem de jugar amb tot aquest simbolisme: cel, terra, aigua... Un menhir no deixa de ser un *axis mundi*, porta aquesta idea d'eix del món, de connexió entre cel i terra. Crec que d'aquesta manera podríem ser rigorosos amb el simbolisme però alhora podríem jugar a inventar un símbol. Així una mica se m'ha acudit ara.

— Està molt bé. Això del desenterrament és una bona idea, simplement es podria embalar d'alguna manera.

— Podríem fer com si fos una càpsula del temps, oi? Estem parlant d'una cosa que és del neolític i ara és l'any 2011; ha fet un viatge en el temps i l'hem trobat. De fet molts cops quan es fan excavacions o es restauren coses antigues, es posa una petita capsula amb el diari d'aquell dia per si algú ho troba al cap de molts anys, que sàpiga que es va fer una intervenció aquell any. No deixa de ser un testimoni del temps que ha passat des de el neolític fins ara, i com que el menhir té forma de càpsula...

— Això de l'aigua que has explicat, no ho he acabat d'entendre. Què vol dir que baixa del cel?

— És una cosa que es diu *vetilo meteorito* i que dintre de l'art *micefesia* és molt paradigmàtic: són pedres que cauen del cel i que en un discurs mític fecunden la terra, és una penetració a la terra.

— El menhir te un punt fàl·lic.

— Evidentment. Per això simbòlicament jo crec que és factible dir que cau del cel igual que cau l'aigua de la pluja que forma els rius que propicien la vida i la fertilitat. El brau és símbol de fertilitat també, crec que tot això es pot conciliar.

— Aquest article també parlava que aquest tipus d'estàtua-menhir és una cosa bastant mediterrània, però que els símbols i els gravats que té remetien a coses més nòrdiques i també de la Bretanya francesa. És bonic això de conciliar el nord i el sud, el Mediterrani amb el nord d'Europa.

— Jo volia dir que no hi entenc de menhirs però que sí que conec un bon amic a l'Empordà que n'ha trobat alguns i el que m'ha explicat sobre els menhirs és que antigament es feien servir per marcar punts on es creuaven línies Harman, que són aquestes línies energètiques que creuen tot el món. En teoria es tractava de llocs de guarició, llocs on es feien rituals que eren sagrats perquè allà hi havia una energia especial. Igual que les piràmides o altres monuments marcaven coses que ara desconec i ja no fem servir. Aquest home hi ha passat les barnilles i ha comprovat que molts menhirs són en aquests punts.

— És que l'Empordà és una zona on hi ha molts menhirs, però tendim a centralitzar; el Baix Vallès també està ple de menhirs i ja es parlava que aquí en faltava un. Es parlava de la pedra llarga, que havia desaparegut i que segur que existia. Amb aquest ara ja en tenim sis. La part dels dibuixos de l'esquena sí que coincideix amb els altres del Baix Vallès, però la cara no. És la troballa més important d'aquest segle per a la Generalitat, perquè és el menhir més gran del sud d'Europa en aquests moments, realment tots els que hi ha per aquí són molt semblants i el de Mollet és diferent tot i que és neolític com els altres.

— Sembla que els gegants tenen una lectura política que el cas particular del menhir no pot tenir estrictament, perquè no és un exalçament d'un governant o d'un sacerdot, sinó que és una divinitat, una força.

— Però també s'ha dit que pot ser un guerrer, ja que sembla que porta casc. Podia ser algú que destacava per sobre la tribu, però si era un símbol religiós o un guerrer encara ho estan estudiant.

— Aquest gegant serà un desplaçament entre tres moments; el prehistòric, el de la Transició, aquest moment en què diferents col·lectius s'agrupen per manifestar-se a l'espai públic, i el moment actual, amb una conjuntura particular: al lloc on es va trobar hi haurà un pàrquing pròximament, o ja hi és... hi ha un nou pla d'urbanització d'aquest lloc. Per tant, el menhir ens parla també del moment actual, fins i tot hi ha una problemàtica a l'entorn del lloc on es quedarà finalment aquest menhir, que no sabem fins a quin punt està resolta. És a dir, sí que el gegant parla del moment actual, ens remet a la prehistòria, el fem passar pel Barroc amb la història de les figures grosses dels gegants fins a arribar al moment actual a través de la Transició, en tant que moment de la recuperació de la tradició gegantera a Mollet. De tota aquesta història podem seleccionar els moments sobre els quals tinguem ganes d'explicar coses.

— I per a qui és aquest símbol, per als ciutadans de Mollet o per als que som aquí? Tu, ara, aquí, veus coses molt simbòliques amb les quals el ciutadà de Mollet potser no s'hi sentirà identificat. Tot això de la fecunditat avui dia potser no té el pes que tenia abans. S'hauria de decidir des de quins ulls s'ha de construir aquest símbol.

— Hauríem de pensar per què aquest menhir ha vingut aquí, ja que es veu que no s'ha fet on s'ha trobat. Aquest menhir ve d'algun lloc i hauríem de pensar per què ha vingut a Mollet.

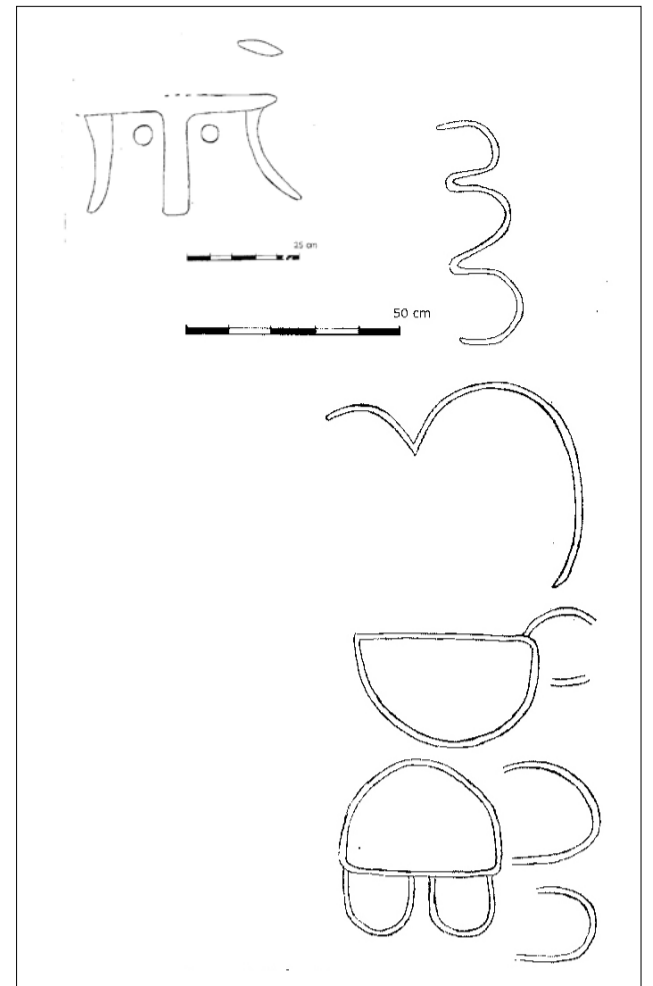
— No, no, en una primera teoria, com que el tipus de pedra no és d'aquí, sí que van dir que potser amb una riuada s'havia arrossegat. Però l'últim estudi que s'ha presentat diu que el menhir era aquí a Mollet, uns metres més amunt o més avall però que era aquí, que no ha vingut arrossegat sinó que van fer portar la pedra de fora, de la serralada Marina o de la banda d'Osona.

— La teoria és que estava a la muntanya, potser, i va anar baixant.

— Però podríem recuperar la idea del per què ha arribat aquí. Per què aquest menhir no s'ha trobat a Sant Cugat, per exemple? Perquè és veritat que tant podria haver vingut a fecundar la terra de Mollet com podria haver vingut a fecundar la de Barcelona. Seria bo pensar per què el tenim aquí nosaltres, aquest gegant, per què som els privilegiats? Què hem fet a Mollet que ha fet que el tinguem aquí? Seria bonic i jo crec que aleshores tots ens hi sentiríem identificats. Jo no ho deixaria com una casualitat. És la peça més important del neolític al sud d'Europa; potser sí que en aquesta època Mollet era un centre més conegut o més gran, potser era un punt sagrat on s'hi feien rituals d'una certa importància.

— Jo no sóc de Mollet però és veritat que estem parlant d'elements bàsics; estem parlant de la terra, de l'aigua, de la vida, de la fecundació... En aquesta època virtual en què ja no treballem amb les mans potser podríem concebre aquest símbol com un retorn als elements bàsics, tornar als rituals de tocar i viure les coses. De fet, existeix abans la pedra que Mollet; aquesta pedra és anterior a la construcció cultural de Mollet, en tant que prehistòrica podríem al·ludir al concepte de símbol universal.

— Però hem de pensar que es tracta d'un gegant i els gegants van als llocs, a les trobades, en representació de Mollet. I si el Gegant Menhir un dia



Calc del relleu de la cara i dels gravats del dors del menhir de Mollet (E. Sarrià, 2010)

surt, ha de ser universal, però amb un fil que el connecti amb la societat de Mollet, una ciutat on no hi havia fins ara cap troballa arqueològica, només alguna moneda medieval, mentre que tots els municipis del costat en tenien. Ara Mollet troba alguna cosa i és la més important.

— Jo penso que dins de l'imaginari social futur d'aquesta ciutat ha de ser un símbol de com construir-hi les noves il·lusions i projectes, el nou camí de la societat de Mollet. Crec que hem de trobar-li un sentit construït per gent contemporània pensant en el futur per aquesta ciutat, hem d'anar cap endavant.

— Ha de ser energètic.

— Jo trobo interessant el tema de la fertilitat en el moment que estem vivint; el moment més cimentat de Mollet. El menhir podria haver estat un lloc sagrat on es feien rituals perquè la terra estigués bé, perquè ploqués, perquè tot funcionés bé... això eren zones agrícoles. Per tant hauria de tenir aquest sentit reivindicatiu de la terra just en aquest moment de tant avenç tecnològic però d'altra banda amb problemes tan ancestrals com la falta de feina. Abans la terra pertanyia als grans terratinents, només en teníem una part i ens discutíem. Avui és diferent: ningú no cultiva la terra, poca gent a Gallecs, i ens trobem amb molta gent aturada sense resposta de les administracions tot i que estem en un moment tecnològicament i científicament molt avançat; tot Mollet està cimentat i si fa falta ja ens hem gastat tots els calés que tenia l'Ajuntament per si teníem aquest problema. Ha de ser reivindicatiu de la terra i de quin sentit té la terra i quin benefici en treu el poble d'aquesta terra.

— El menhir és l'anticament.

— Penso que sí, i la cercavila que organitzem hauria de promoure uns valors ètics i morals entre tota la gent que hi participi, valors de prosperitat i de benestar.

— A mi em sembla bonic buscar una cosa més mitològica. A vegades si focalitzem molt en temes socials, ara tindrà sentit però potser d'aquí a uns anys no.

Atenció! Anunciem!

VINE A CONSTRUIR EL NOU GEGANT DE LA EL GEGANT MEN

ELS DISSABTES AL MATÍ DEL MES DE MARÇ AL CENTRE CÍVIC

TALLER OBERT A TOTHOM!

Et convidem a intervenir-hi!
Necessitem les teves idees, i

Vine a la **SESSIÓ DE DEBAT** que tindrà lloc el dimecres dia 2 de març a
a les 19 h, per debatre sobre les característiques i usos que pot tenir el

Que signifiquen aquestes representacions humanes amb mesures superiors a les d'un individu normal?

Hem d'escriure una història mitològica per aquest llarg monòlit prehistòric pensant les seves hipotètiques funcions; fent del seu passat remot una eina pel futur!

Què tenen en comú el gegant i una estàtua?
Vine a construir aquest símbol col·lectiu!

**Participa al TALLER DE CREACIÓ els dissabtes dies 5
de març al CENTRE CÍVIC L'ERA DE 9 A 14 h.**

El dissabte 2 d'abril necessitem el teu ajut per organitzar la CERCAVILA de presentació del gegant. Conduïrem el gegant del Centre Cívic l'Era al Museu Abelló, on romandrà exposat els mesos següents.

Amb la col·laboració de:



C. Lluís Duran, n. 109.
www.labombeta.org

Surt a ballar, hi haurà gegants de la ciutat, músics... i xocolata desfeta! Pots portar també la teva màscara o capgròs!

EL GEGANT M...
volupa el Mus...
L'Aparador, "L...
Més inform...
<http://decon>

CIUTAT: MENHIR L'ERA

es teves mans...

LA BOMBETA
nou gegant.

ú un
a-menhir?
quest nou

5, 12, 19 i 26

Tenim quatre sessions per muntar l'estructura, treballar amb cartró pedra, enguixar, pintar i posar-li el vestit!

MENHIR és un projecte de Lola Lasurt que dissenya i realitza al Museu Abelló en el marc del cicle d'exposicions de "De com convertir un museu en arena".

Web: www.museuabello.cat
convertirunmuseuenarena.wordpress.com

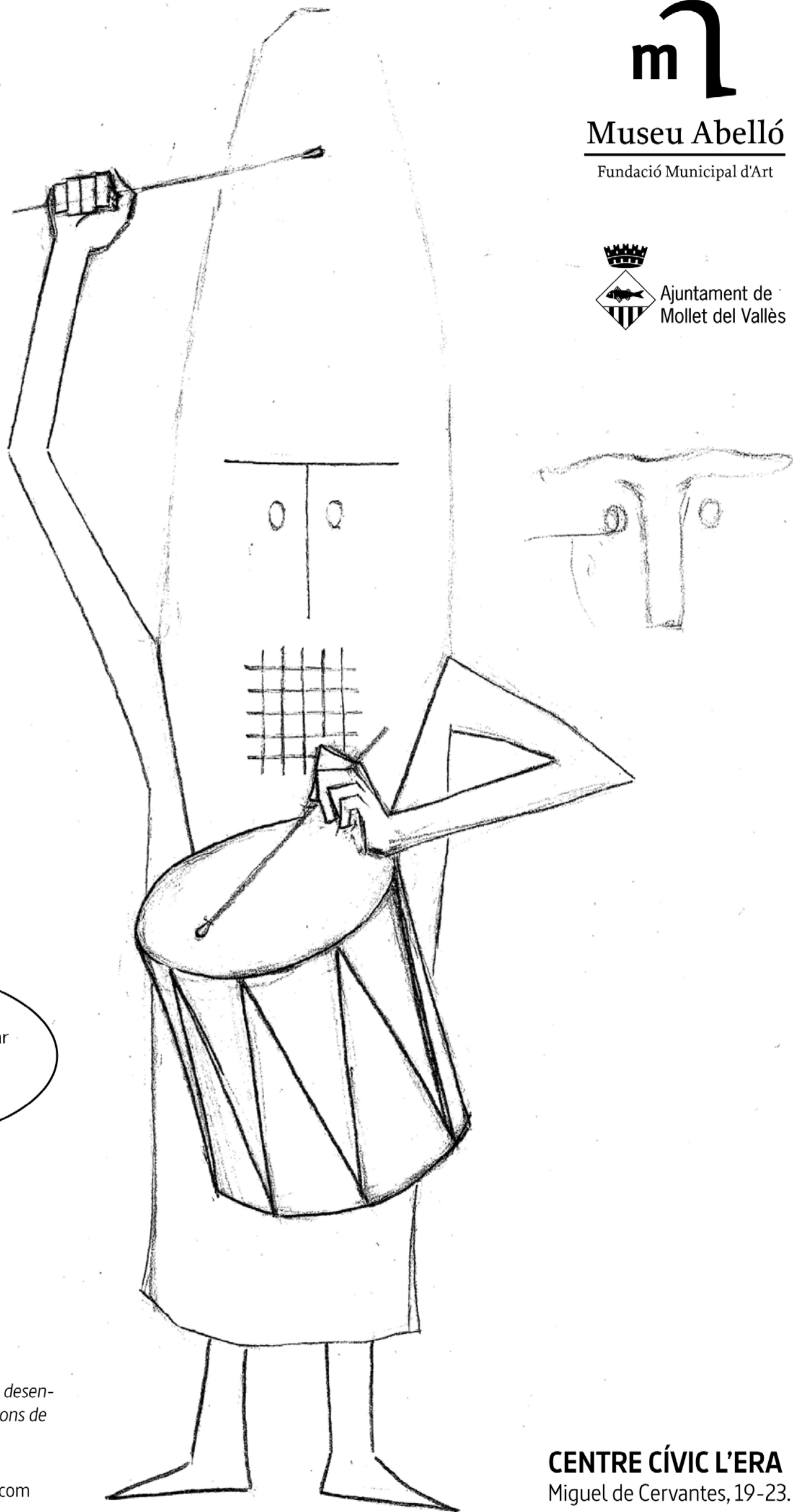


Museu Abelló

Fundació Municipal d'Art



Ajuntament de
Mollet del Vallès



CENTRE CÍVIC L'ERA
Miguel de Cervantes, 19-23.



Hotel d'Entitats La Pau. Imatge cedida per l'Esplai Tuareg

— Tan de bo sigui veritat i tothom tingui feina i no hi hagi problemes socials. Jo prefereixo que aquest menhir sigui vàlid ara que no d'aquí vint anys.

— Però aquest problema que dius tu no és un problema de Mollet.

— Parlo d'aquest problema però podria parlar d'altres, com la necessitat d'un espai per als joves de Mollet; fa anys que això s'ha projectat en un pla de joventut i no es compleix; aquest espai havia de començar el 2008 i acabar el 2011 i ni s'ha començat. Avui sortia un article de les joventuts socialistes, que deien a l'Ajuntament que s'han de promoció els espais de lleure per a la joventut, públics i no privats, i més en aquests temps de crisi. Hi ha un munt de reivindicacions possibles per engegar des d'aquí. La cultura popular en un principi tenia un sentit que avui s'ha perdut, en part. Sí que tenim una cultura popular molt bonica: uns castellers i uns geganters, però no estan ajudant que canviïn les coses cap a positiu perquè hi hagi un canvi social, sinó que estan perpetuant el que hi ha.

— Ha de tenir relació amb el present, és per això que la gent es va moure el seu dia, de cop tenia molt sentit sortir al carrer i fer gegants i ara també ha de tenir sentit treure el Gegant Menhir. Potser simplement per reivindicar la necessitat de tocar les coses, la terra o un punt de trobada. Després que La Pau s'enderroqués, les entitats es van dispersar i m'ha donat la impressió que a partir d'aquí cadascú va anar per la seva banda.

— Pot ser la crida!

— Sería muy interesante hablar efectivamente del momento actual porque al fin y al cabo los símbolos se construyen siempre y van cambiando de significado en diferentes épocas; la misma cosa tiene un significado distinto en la prehistoria y en la edad media.

— Efectivament estem parlant que un menhir que existia abans que existís Mollet ara és necessari que identifiqui Mollet... Estem fent servir una pedra neutra que no al·ludeix a Mollet ni era propietat de Mollet ni va ser feta per molletans, perquè Mollet no existia. Crec que fins i tot quan diem que identifica Mollet ja és apropiari-nos-la i fer-la servir amb una problemàtica o necessitat que és actual.

— Potser ara no te sentit seguir representant un pagès...

— Ara també tindria sentit; estem en l'era del decreixement i fa falta que hi hagi més pagesos, no pot ser que el menjar vingui de tan lluny i que

ens estiguem tots recreant en un mercat capitalista que no va enlloc, que no ens proporciona treball aquí ni bon treball allà, res. Hem de tornar a aquesta cultura de cultivar, de saber com es cultiva un tomàquet, un enciam o una albergínia.

— Hem pensat que aquest gegant en realitat és una miniatura en tant que el menhir real te cinc metres i nosaltres farem una cosa més petita.

— Una cosa; i què us semblaria fer el menhir sense cara?

— El que identifica aquest menhir és la cara, la cara i els gravats, si és únic a Europa és per això, i aquest valor s'ha d'aprofitar.

— Seria un menhir igual que els d'Europa però en un lloc on precisament se'n va trobar un de diferent.

— Jo crec que ha de tenir cara. A mi personalment com a molletà m'agradaria que tingués cara, així la pedra connectaria amb els humans. A més es tracta d'una cara abstracta que pot ser universal igualment, no es tracta d'un retrat o un rostre com el dels gegants. Ha de tenir una cara, banyes, hauria de tenir un escut, una arada... i sembla que també té una serp.

— Un altre atribut interessant seria la marca de l'excavadora, és un atribut que precisament el porta a la contemporaneïtat, és el rastre que ens diu que això es va trobar quan cimentaven Mollet, d'aquí l'excavadora que gairebé ataca el rostre.

— Aleshores seria un màrtir!

— Amb aquest contrast entre els símbols primitius i el senyal de l'excavadora com a símbol de la contemporaneïtat enfrontats potser s'hi pot jugar; l'excavadora no tenia el desig de representar res quan va perforar aquesta pedra, però va quedar gravat... De fet l'excavadora seria com un pintor abstracte.

— Sí, és una imatge molt potent, a mi m'agrada. Cimentar Mollet és la manera de trobar una cosa prèvia a la cimentació.

— Aquesta metàfora entre cimentació i trobar alguna cosa natural, per dir-ho així, lliga bé amb això de treure la gent de La Pau i que el menhir serveixi per reunificar-la. Aquest moviment entre contraris que tenen els símbols són, molts cops, els que permeten articular narracions.

— Una persona que era de l'Associació del Centre en aquell moment em va explicar que just abans d'enderrocar-la la van trucar des de l'Ajuntament per dir-li que havia aparegut una esclatxa de cop

al sostre i que s'havia de tirar a terra. Després de tirar La Pau, el més curiós és que el Parc de les Pruneres va esdevenir un pàrquing gratuït durant molts anys per a la gent del poble i dels voltants, fins que ara l'Ajuntament ha decidit fer un pàrquing de pagament tot i que molta gent hi ha firmat en contra. S'hi ha ficat una empresa privada i s'ha reduït el nombre de places. Just en el moment que s'està fent un pàrquing amb el qual molta gent no està d'acord, és quan troba el menhir.

— I en lloc de desenterrar-lo havent de fer un sot... trobar-lo aparcat? Es podria treure del pàrquing.

— Con una nube de humo.

— Simbòlicament sí que el Gegant Menhir podria sortir del pàrquing; surt de sota terra...

— Ens farien pagar la plaça?

— És clar que pagaríem la plaça, per favor...

— La Pau era un centre social que hi havia a Mollet, de la mateixa manera que molt abans hi havia hagut el Tabaran, que també ha estat reivindicat perquè torni a ser un centre social. La Comissió d'Oci Nocturn del Consell Municipal de Joventut demanen un espai per a la joventut, per a les associacions, per reunir-nos, per tenir aquest punt de trobada i d'enllaç. La Pau, que es va tirar a terra i mai més no ha tornat a haver-hi aquesta xarxa... El Tabaran fins i tot era una cooperativa.

— Insistent amb el fet que abans es trobaven allà totes les entitats, a mi personalment m'agrada una cosa més... El cobrim amb un plàstic i *le metemos tierra encima*; els representants de cadascuna de les entitats el desenterren... simbòlicament les mateixes entitats que eren allà es retroben en aquest mateix territori. Aviat serà una plaça oberta i es podria fer a l'exterior, que tothom ho vegi. Ja que estan fent l'obra els podem demanar una mica de terra, una mica de col·laboració.

— Algú coneix la història del Callicant?

— La nit del Callicant ve del 2007, quan des de La Bombeta vàrem començar a mobilitzar diferents associacions de Mollet per fer una celebració per a la nit de Sant Joan una mica més vistosa del que fins al moment s'havia fet. Ens semblava que era una data prou significativa per reunir-nos. A aquesta crida van respondre deu entitats i una d'elles, la CAL, va proposar, en el moment de l'encesa de la foguera, fer un espectacle que recuperés alguna tradició de Mollet. Van estar buscant en diferents costumaris i van trobar que antigament, per a la revetlla de Sant Joan, els habitants de Mollet anaven en processó fins a Gallecs, on hi havia una pedra, la pedra del Callicant, i hi donaven un cop de cap per tenir sort durant tot l'any. Això era en principi un fet real que passava aquí a Mollet. Vàrem pensar que era molt bonic i que una manera de difondre-ho és fer-ne un espectacle teatral on aquest ritus aparegui. La festa de Sant Joan es feia, també, tradicionalment al Pla de les Pruneres, un altre cop aquest lloc... Vàrem fer aquesta celebració el 2007, el 2008 i el 2009, quan van començar aquest pàrquing, ens van comentar que ens n'anéssim a Ca l'Estrada, als afores. També era una mala passada una altra vegada perquè era un espai cèntric i per celebrar una festa popular com aquesta era ideal. Molta reivindicació a l'entorn d'això però al final res, i ens traslladem igualment allà totes les entitats fent pinya per seguir fent la revetlla. Va ser l'any que vàrem incorporar el menhir a l'encesa de la foguera, ja que s'havia trobat en aquestes obres i com que el menhir era una pedra i nosaltres ja havíem estat invocant una pedra i tot plegat... es va incorporar dins la dramaturgia de l'espectacle. Aquell any, quan els habitants de Mollet anaven a donar-se un cop de cap a la pedra del Callicant, apareixia l'esperit del menhir! L'Oriol Freixes va elaborar una màscara molt bonica i un actor que la portava era el menhir; no se bé com anava però



ho vàrem fer lligar amb la reivindicació per fer les festes al centre del poble. Aquesta és la història de la nit del Callicant i de com vàrem incorporar-hi el menhir com a símbol. En aquell moment ja va ser apropiat per la gent del poble per parlar d'alguna cosa més enllà, d'aquesta reivindicació de l'espai públic com a espai propi.

— De fet ja són dos desplaçaments d'entitats, l'originari de La Pau i el de la festa de Sant Joan, que se sumen per acabar arribant, en aquestes obres d'urbanització, a trobar un menhir que ens podria recordar alguna cosa.

— La història aquesta és molt maca, de fet.

— Sí, ho és sobretot per tota la gent que hi ha estat implicada. A Mollet no és gens fàcil ajuntar deu entitats per fer la mateixa cosa, ni a Mollet ni enlloc. Normalment ningú no va a l'espai de l'altre. Això és una cosa que ha passat durant uns anys i que sí que és significatiu.

— I aquest Sant Joan es tornarà a fer?

— Mira, l'any passat es va tornar a fer el Sant Joan a Ca l'Estrada, però la CAL i La Bombeta no vàrem participar-hi per diverses raons. Les altres entitats han seguit; aquest any ens han tornat a convocar, però nosaltres seguirem sense participar-hi. La revetlla es fa i és una festa molt maca on hi participen les altres entitats, però aquest ritual de la nit del Callicant no es fa. Potser algun dia el podrem tornar a fer.

— Vull corregir una cosa que he dit abans; no és una arada, sinó que és un jou, això que porten els bous...

Per tant si fem això de la descoberta tal com si fos una d'aquestes verges trobades, el podrien portar uns bous. Quan hi ha una imatge trobada miraculosament, el noranta per cent dels casos sempre és un bou qui troba la talla de la verge, perquè remet a la fertilitat de la terra. Seria bonic implicar-hi un bou, ja sigui de veritat o de cartró pedra.

— També podem anar a buscar una disfressa d'un bou.

— L'excavadora també pot substituir el bou avui en dia, oi? Podria ser una excavadora-bou.

— Sí, i amb això es pot agafar el menhir, oi?

— Home, sí, suposo que sí, un bou mecànic estaria bé, poèticament seria una imatge potent. De fet hi ha toros mecànics: els que es fan servir als magatzems.

— Per connectar-ho amb el Barroc, que l'hem deixat una mica de banda, es pot fer una mena de festa barroca al voltant de tot això; no ho sé, fer-ho molt teatral. Amb uns actors que de cop fan com si caigués alguna cosa del cel, tot és fosc i de sobte posem, no ho sé, música de Vangelis, 1942 *La conquesta del paradís*: arriba el toro, el troba, i les entitats acaben de desenterrar-lo...

— Hay que buscar derechos de autor de Vangelis.

— No, això crec que no ho buscarem... •

Els relats i les opinions que es varen manifestar a la conversa i que es transcriuen amb aquestes pàgines no tenen perquè coincidir amb el punt de vista dels organitzadors del projecte.





En el marc del projecte El Gegant Menhir hem fet arribar algunes preguntes a professionals de dos àmbits que inicialment es posen en relació amb aquest tàndem: el món geganter i la prehistòria. Josep Bosch, arqueòleg prehistoriador, i Ramon Aumedes, mestre geganter han escollit, respectivament, la pregunta que han preferit respondre del nostre qüestionari.

El menhir de Mollet pot ser considerat un precedent dels gegants?

Josep Bosch, arqueòleg prehistoriador.

El gegant és una figura llegendària a la qual, segurament, estan lligades les figures de gegants que tradicionalment han intervingut en les processons del Corpus. Sembla que tingui un significat indefinit: per ell mateix no és ni malèvol ni benèvol. Hi ha gegants dolents, perillosos, terribles i devoradors d'homes, però també hi ha gegants bons, servicials i protectors. Sovint en el folklore apareix com a protector del poble contra els senyors.

Segons la meua interpretació, en el menhir de Mollet, com a representació d'una divinitat vinculada a l'aigua fluvial i a la pluja, que n'és l'origen, s'hi pot trobar una ambivalència semblant. Aquestes aigües i, de la mateixa manera, la divinitat vinculada a elles, podien fecundar, ser fertilitzants de la terra i estimulants de la naturalesa; en canvi, descontrolades en el curs de riuades i inundacions, podien ser terriblement destructores i devastadores.

És possible que els qui van aixecar el menhir de Mollet, en fer-ho, esperessin obtenir la protecció de la divinitat a la qual, suposadament, representava i aconseguir que manifestés la seva cara més benèvola (fecunda, fertilitzant...), és a dir, una cosa similar a la que tradicionalment s'ha esperat d'alguns gegants llegendaris.

Així, doncs, responent a la teua pregunta, jo diria que possiblement no s'ha de descartar que el menhir de Mollet, els gegants llegendaris i les figures de gegants siguin tres coses, d'alguna forma, emparentades. •

Quins són els personatges que més has representat com a gegant?

Ramón Aumedes, escultor i mestre geganter.

Són personatges normalment molt relacionats, sovint d'una manera molt activa, amb el poble o ciutat que representen; personatges que dinamitzen la cultura popular, ja sigui en èpoques difícils o actuals, d'una manera altruista, i que han deixat una petjada important en el poble. Són gent estimada i que han treballat per al poble, normalment són gent molt gran o que ja ens han deixat. També pot ser que realitzin un ofici peculiar com el de cisteller o bufador de vidre, és a dir, oficis que es van perdent però que dins la població eren prou importants a l'època que representa el personatge.

Quan he fet algun rei o noble mai no ha estat algú anònim sinó que ha estat real i vinculat a la ciutat. La norma més estesa actualment és que a través dels gegants, capgrossos i dracs s'explica una part de la història. És per això que la gent els fa tant seus i els integra al poble ràpidament. Per exemple, el cas dels gegants de l'Espluga de Francolí, on tenen unes coves i on van trobar restes de l'home de neandertal. Quan l'Ajuntament va decidir buscar personatges per als nous gegants, es van inspirar en la figura dels humans de l'època i així van néixer els avantpassats de l'Espluga i tota la seva història que fa que allà on vagin, donin a conèixer les coves.

Per a la població infantil són personatges màgics, i no es cansen mai de veure'ls; sobretot si estan exposats en un lloc visible, són capaços d'anar-los a veure cada dia. •

El Gegant Menhir

LOLA LASURT

CERCAVILA I FESTA D'INAUGURACIÓ
Dissabte
2 d'abril de 2011

A les 18h, al Parc de les Pruneres
(entrada del pàrquing):
**Desenterrament del Gegant Menhir
i Cercavila amb gegants de la ciutat.**

Amb la col·laboració de la Colla Geganter de Mollet del Vallès.
Música a càrrec de Increscendo Percutis Band i danses de Brisas de los Andes.

Porta la teua màscara o capgròs i participa a la comparsa!

Recorregut: Parc de les Pruneres – c. de La Pau – c. Barcelona – plaça Prat de la Riba – c. Barcelona – Rambla Balmes – c. Riera – c. Àngel Guimerà

A les 19h, al Museu Abelló:
Instal·lació del Gegant Menhir a L'Aparador i festa d'inauguració.

Xocolatada per a tothom!

Tren des de Barcelona: L2 Rodalies Renfe
Estació Passeig de Gràcia (direcció Granollers - Sant Celoni) - Estació Mollet Santa Fost.

Viatge de 22 minuts – estació a 5 minuts del Pla de les Pruneres i del Museu Abelló.

m
Museu Abelló
Fundació Municipal d'Art



L'APARADOR és visible durant 24 h, els 365 dies de l'any, faci fred o calor.

A tan sols 3 minuts de l'estació de Mollet (Rodalies RENFE) i a 20 minuts de l'estació de Barcelona – Passeig de Gràcia.



Museu Municipal Joan Abelló
Berenguer III, 122.
08100 Mollet del Vallès
T. 93 544 50 99
F. 93 593 32 75
museuabelló@molletvalles.cat
www.museuabelló.cat

